

Bob – Samverkan kring barn och unga i organiserad brottslighet

Bob-guide

En guide för lokal Bob-samverkan



Innehåll

Inledning	3
Om Bob-guiden	3
Vad är Bob-samverkan?	4
Nationell nivå	4
Regional nivå	4
Lokal nivå	5
Målgruppsbeskrivning	6
Organisering i lokal Bob-samverkan	8
Strategisk och operativ nivå i lokal Bob-samverkan	9
Strategiskt lokalt Bob-råd	9
Operativ lokal Bob-samverkan	10
Exempel på organisering av lokal Bob-struktur	12
Exempel på Bob-organisering av en mindre organisation	12
Exempel på Bob-organisering av en medelstor organisation	13
Exempel på Bob-organisering av en stor organisation	14
Deltagare och rollfördelning – lokalt Bob-råd	15
Vad respektive aktör kan bidra med i lokal operativ samverkan	16
Polismyndigheten	18
Kommunernas socialtjänst och brottsförebyggande samordning	19
Skolan	21
Statens institutionsstyrelse	23
Kriminalvården	23
Hälso- och sjukvården	24
Näringslivet och civilsamhället	25
Arbetsprocess	26
Process för lägesbild, urval och insatser	27
Polisens risktrappa	27
Risk- och behovsbedömning, urval och insatser	28
Utmaningar för Bob-samverkan utifrån geografiska förutsättningar	29
Referenser	31

Inledning

Brottsaktiva barn och unga, som antingen redan är etablerade i eller har påtaglig risk att vara på väg in i den organiserade brottsligheten, behöver erbjudas stöd och hjälp att lämna det kriminella sammanhang som de involverats i. Samtidigt behöver det förbyggande arbetet för att motverka att barn börjar begå brott förstärkas och utvecklas.

Samhällsaktörer som polis, kommun, socialtjänst, skola, hälso- och sjukvård, Statens institutionsstyrelse (SiS), kriminalvård, åklagare, länsstyrelser, näringsliv och civilsamhälle behöver tillsammans och i gemensam riktning arbeta intensivt och träffsäkert för att lyckas vända den allvarliga utvecklingen.

Regeringsuppdraget om barn och unga i organiserad brottslighet (Bob) har som mål att på ett systematiskt och långsiktigt sätt skapa en effektiv samverkan mellan myndigheter och andra aktörer på nationell, regional och lokal nivå. Detta för att förhindra att barn och unga blir en del av den organiserade brottsligheten, men också för att arbeta återfallsförebyggande med målgruppen. I arbetet ska funktionshinderperspektivet och barnrättsperspektivet genomgående beaktas.

Om Bob-guiden

Det här är en guide för lokal Bob-samverkan som har tagits fram gemensamt av alla myndigheter som ingår i arbetet med Bob. Guiden beskriver den problematik Bob-uppdraget riktas mot och visar på olika sätt att förhålla sig till det.

En utgångspunkt för guiden är att beskriva hur lokal Bob-samverkan kan etableras med hänsyn till såväl den lokala lägesbilden som lokala förutsättningar.

Syftet med Bob-guiden är att ge vägledning och motivation i arbetet med att möta de utmaningar vi ser när barn och unga rekryteras till och deltar i den organiserade brottsligheten. Guiden ska också vara ett praktiskt stöd till lokala aktörer i organiseringen av Bob-arbetet.

Bob-guiden vänder sig till yrkesverksamma som har direkta eller indirekta uppdrag i relation till målgruppen som utgörs av brottsaktiva barn och unga, som antingen redan är etablerade i eller har påtaglig risk att vara på väg in i den organiserade brottsligheten. Särskilt vänder sig guiden till de som har i uppdrag att samordna sin verksamhets insatser inom Bob-uppdraget.

Detta är en första version av Bob-guiden, som kommer att utvecklas över tid utifrån behovet av anpassningar mot nya regeringsuppdrag, lagar, inriktningar och lärdomar.

Vad är Bob-samverkan?

Bob är en samverkansstruktur på nationell, regional och lokal nivå med syftet att utveckla stödet i det lokala operativa arbetet som sker för att förhindra att barn och unga involveras i organiserad brottslighet, men även understödja praktiska insatser som riktas till brottsaktiva barn och unga som redan är etablerade i den organiserade brottsligheten.¹ Bob-arbetet ska bidra till att effektiva och ändamålsenliga insatser och åtgärder används för målgruppen.²

Samverkansstrukturen är främst en arbets- och ledningsform. Den är inte en insats utan ett sätt att göra samverkan bättre och mer effektiv.

Samhället som helhet har mycket att vinna på en välfungerande Bob-samverkan på samtliga nivåer. Vi vet idag att brottsligheten belastar samhället med enorma kostnader och inte minst ett allvarligt mänskligt lidande. En välfungerande Bob-samverkan bidrar till ekonomiska, sociala och mellanmännsliga vinster på både kort och lång sikt.

Nationell nivå

Det nationella Bob-rådet leds av Polismyndigheten och består av Polismyndigheten, Brottsförebyggande rådet (Brå), Kriminalvården, länsstyrelserna, Socialstyrelsen, Statens institutionsstyrelse (SiS), Statens skolverk och Åklagarmyndigheten. Sveriges kommuner och regioner (SKR) adjungeras in till det nationella rådet vid behov. Den nationella Bob-nivån har haft i uppdrag att driva en stegvis etablering av regionala Bob-råd som i sin tur stöttat etableringen av lokala Bob-råd. På nationell nivå har även ett antal arbetsgrupper startats för att utveckla och erbjuda olika former av stöd till arbetet med Bob. Ett exempel på det är arbetsgruppen som har tagit fram denna guide.

Regional nivå

Den regionala Bob-nivån är geografiskt indelad utifrån dagens sju polisregioner. Alla länsstyrelser har ett uppdrag inom Bob, det finns emellertid en utsedd samordnande länsstyrelse per polisregion. Detta innebär att de sju regionala Bob-råden består av polis och länsstyrelse som tillsammans leder arbetet.

Länsstyrelserna ska, i samverkan med berörda aktörer, utveckla arbetet med att ge ett behovsanpassat och praktisknära stöd till regioner, kommuner och andra lokala aktörer.

¹ Barn och unga i organiserad brottslighet Ju2023/00972.

² Uppdrag att fortsätta utveckla stödet till arbetet med barn och unga som riskerar att begå eller begå grova brott med koppling till organiserad brottslighet Ju2025/00846.

De regionala Bob-råden ska stärka och effektivisera det regionala arbetet samt utgöra en länk mellan den nationella och lokala nivån.

Som stöd till varje regionalt Bob-råd rekommenderas att en så kallad regional samordningsfunktion inrättas. Samordningsfunktionen utgörs av samordnare från polis och länsstyrelse.

De regionala Bob-råden utgör navet för att hantera utbildningsfrågor, behov av metodstöd, resursfrågor och andra frågor där de lokala Bob-råden och dess medverkande parter har praktiska behov. Det kan exempelvis handla om att informera om expertkompetenser, initiera erfarenhetsutbyten, informera om och sprida metoder och arbetssätt samt att sammanställa och sprida kunskap. De regionala Bob-råden ska också utveckla ny kunskap och nya arbetssätt.

De regionala råden bör även ha ett ansvar att identifiera och minska så kallade organisatoriska mellanrum, det vill säga de glapp som kan uppstå mellan olika samverkansaktörers insatser och organisations- och ansvarsgränser.

Lokal nivå

Den lokala Bob-nivån är indelad utifrån lokalpolisområden och det är polisen som har samordningsansvar. Arbetet på den lokala nivån bör vara såväl strategiskt som operativt. Det strategiska arbetet innefattar att kartlägga, analysera och bedöma lokala behov, initiera samverkan mellan relevanta aktörer och säkerställa att resurser finns för att träffsäkra och effektiva åtgärder och insatser ska kunna användas för målgruppen i lokalsamhället. Det operativa arbetet fokuserar på konkreta insatser, framtagande av individuella handlingsplaner, dokumentation och uppföljning på individnivå. Man ska också verka för ett mer aktivt utbyte av kunskap och erfarenheter mellan de deltagande samverkansaktörerna.

Exempel på stödmaterial för att bygga upp samverkansstrukturer:

[Brottsförebyggande samverkan \(Brås webbsida\)](#)

[Information om samverkansformerna sociala insatsgrupper \(SIG\) och samverkan skola, socialtjänst, polis och fritid \(SSPF\) \(Brås webbsida\)](#)

Målgruppsbeskrivning

Målgruppen för samverkansstrukturen Bob utgörs av brottsaktiva barn och unga som antingen redan är etablerade eller har en påtaglig risk att vara på väg in i den organiserade brottsligheten.⁴

Med barn avses individer upp till och med 17 år. Unga avser individer från 18 år upp till 21 år. Myndigheter och andra aktörer använder olika begrepp, som ”gängkriminalitet”, ”kriminella miljöer”, ”kriminella nätverk” och ”organiserad brottslighet”, synonymt för att beskriva brottslighet som begås i någon form av samverkan inom en struktur. Inom Bob-arbetet används organiserad brottslighet som ett paraplybegrepp⁵ som inbegriper flera former av relationsbaserade kriminella miljöer där exempelvis gängkriminalitet eller kriminella nätverk ingår.

Den organiserade brottsligheten har ofta en lokal förankring även om den också har en geografisk spridning och inte sällan begås på såväl regional som nationell och internationell nivå. Den senare tidens utveckling visar även att rekryteringen av brottsutövare (ofta barn och unga) sker via digitala plattformar, oavsett var i landet de befinner sig. Detta utgör en särskild utmaning att hantera.

Det individinriktade arbetet inom den lokala Bob-strukturen tar sikte på barn och unga med koppling till den del av den organiserade brottsligheten vars primära fokus ofta utgörs av narkotikahantering och konflikter som eskalerar till grov våldsbrottslighet. Utöver narkotikahantering utgörs den organiserade brottsligheten av förvaring och transport av vapen, utpressning och bedrägerier. Barn och unga kan bli både direkt och indirekt delaktiga i dessa former av brottslighet.⁶

Barn som begår grova brott utnyttjas av andra barn och vuxna. De involveras i den organiserade brottsligheten av äldre nätverkskriminella, av redan kriminella familjemedlemmar eller via digitala arenor som forum, chattar och sociala medier. Barn och unga söker sig ibland även frivilligt till kriminella grupperingar i jakt på pengar och status, i kombination med brist på andra upplevda framgångsvägar i livet.

De flesta barn under 15 år som utreds för allvarliga brott har en omfattande problembild med riskfaktorer inom flera livsområden. 9 av 10 barn som utreds för allvarliga brott är också tidigare kända av socialtjänsten. Problemen är särskilt omfattande bland de barn som är involverade i kriminella nätverk.⁷

⁴Beskrivning av målgruppen i Bob samverkansstruktur för individinriktat arbete på lokal nivå, beslutad av Nationella Bob-rådet 2024, Polismyndighetens dnr. A667.884/2023.

⁵Brå Rapport 2016:12 Kriminella nätverk och grupperingar.

⁶Barn i våldsmiljön, A741.548/2024. En studie i den nationella särskilda händelsen (NSH) Frigg.

⁷Brå, rapport 2025:11. Barn under 15 år som begår allvarliga brott.

En viktig påminnelse att särskilt beakta är att barn som befinner sig i den organiserade brottsligheten inte bara är gärningspersoner utan i många fall även brottsutsatta. De lever frekvent under allvarliga hot och utsätts återkommande för våld.⁸ Det är dessutom straffbart att rekrytera barn in i gängkriminalitet, vilket innebär att själva rekryteringen utsätter den unga för brott. När barn och unga väl involverats i att till exempel sälja narkotika kan de utsättas för hård press från sin uppdragsgivare som sällan tillåter den unga att sluta. Ett ytterligare sätt att tvinga in alternativt hålla kvar barn och unga i organiserad brottslighet är att de skuldsätts då de misslyckas, eller påstås ha misslyckats, med uppdrag för det kriminella nätverket. För att då betala av sin skuld behöver de ta på sig fler uppdrag.

Flickors och pojkars risk att utsättas för eller delta i organiserad brottslighet ser olika ut.⁹ Majoriteten av de barn och unga som kan kopplas till den organiserade brottsligheten är pojkar och unga män. Samtidigt är det viktigt att vara vaksam på hur flickors och unga kvinnors delaktighet och risk att rekryteras ser ut. Flickor och unga kvinnor utnyttjas till att transportera och gömma vapen och narkotika. De utsätts också i högre grad för sexualbrott.¹⁰ Flickor och unga kvinnor kan också delta i den organiserade brottsligheten genom mer strategiska roller.

En ökad risk och sårbarhet att hamna i organiserad brottslighet finns för barn och unga med utvecklingsrelaterade tillstånd eller neuropsykiatriska funktionsnedsättningar,¹¹ särskilt i kombination med trotssyndrom eller uppförandestörning. Det är därför avgörande att samverka med barn- och ungdomspsykiatri och habiliteringen som kan bidra i individuella behovs- och mottaglighetsfrågor i samverkan runt målgruppen.

Att som barn vara utsatt för familjevåld eller annan brottslighet ökar även risken att själv hamna i organiserad brottslighet.¹²

⁸Barn i våldsmiljön, A741.548/2024. En studie i den nationella särskilda händelsen (NSH) Frigg.

⁹Uppdrag att fortsätta utveckla stödet till arbetet med barn och unga som riskerar att begå eller begår grova brott med koppling till organiserad brottslighet Ju2025/00846.

¹⁰Brå, rapport 2025:11. Barn under 15 år som begår allvarliga brott.

¹¹Myndigheten för delaktighet, 2025 Brottsförebyggande arbete för barn och unga med funktionsnedsättning.

¹²Socialstyrelsen, 2020. Bedöma risk och behov för barn och unga som begår brott eller har annat normbrytande beteende.

Organisering i lokal Bob-samverkan

Målsättningen med Bob-samverkan är att varje barn och ung individ i organiserad brottslighet snabbt ska kunna identifieras och få rätt stöd i rätt tid. Därför behövs en verksamhet med rätt kompetens och mandat att utföra insatserna. Det ska finnas en säkerställd, effektiv kommunikation och återkommande tydliggöras vem som gör vad, och när.

En utgångspunkt för etableringen av den lokala Bob-samverkan är att hänsyn behöver tas till den lokala lägesbilden och de lokala förutsättningar som finns. Här följer ett par exempel på hur kommuner med olika förutsättningar valt att formera sin Bob-samverkan.

Den lokala Bob-samverkan kan behöva delas upp i en strategisk nivå och en operativ nivå.

Strategiskt lokalt Bob-råd

Utgörs av funktioner som har mandat att fatta beslut om resurser och prioriteringar för arbetet med målgruppen för Bob. Rådets arbete innefattar bland annat att kartlägga, analysera och bedöma lokala behov, initiera samverkan mellan relevanta aktörer och säkerställa att resurser finns för att träffsäkra och effektiva åtgärder och insatser ska kunna användas. Rådet har också ett ansvar för att det övergripande arbetet följs upp.

Operativ lokal Bob-samverkan

Utgörs av aktörer och funktioner som samverkar operativt och genomför konkreta insatser på individnivå för Bobs målgrupp, exempelvis genom framtagande av individuella handlingsplaner, genomförande av insatser och uppföljning på individnivå. På operativ nivå bör ett aktivt utbyte av kunskap och erfarenheter ske mellan de deltagande samverkansaktörerna.

Strategisk och operativ nivå i lokal Bob-samverkan

Alla kommuner och lokalpolisområden har olika förutsättningar för samverkan kopplat till Bob-uppdraget. De olika lokalpolisområdena har exempelvis olika antal kommuner att förhålla sig till i samverkan. Förutsättningarna kan också påverkas av indikatorer som invånarantal, medelålder, socioekonomiska faktorer, kriminologiska faktorer, politisk styrning, ekonomiska förutsättningar och antal utsatta områden. Det lokala Bob-arbetet och initieringen av lokala Bob-råd kan därför behöva etableras och genomföras såväl på strategisk som operativ nivå.

De strategiska Bob-råden kan organiseras på flera olika sätt. Dessa leds av polisen utifrån lokalpolisområdesnivå. Det betyder att fler än en kommun kan ingå i ett strategiskt Bob-råd. Detta kan ge möjlighet att diskutera gemensamma utmaningar över kommungränser och i vissa fall även länsgränser. Om ett lokalpolisområde med flera kommuner har olika lägesbilder kan det leda till obalans i prioriteringar och resursfördelning. Det är därför också möjligt att organisera Bob-arbetet i separata strategiska råd per kommun.

Den lokala operativa nivån har som uppdrag att uppnå en effektiv individsamverkan utifrån de förutsättningar som skapats på strategisk nivå. I det operativa arbetet är respektive kommun ansvariga för att utreda och bevilja individinsatser i exempelvis socialtjänst och skola. Detta gör att det lokala, operativa arbetet i Bob behöver vila mot en kommun där samverkan mellan socialtjänst och polis utgör kärnan i arbetet.

Strategiskt lokalt Bob-råd

Flera lokala Bob-råd har börjat med att etablera en lokal strategisk samverkansnivå för att säkerställa ett effektivt arbete på operativ nivå.

Det strategiska Bob-rådet behöver utifrån en gemensam lägesbild enas kring vilka problem som ska hanteras i samverkan och enskilt för att få effekt i uppdraget. Vidare behöver det strategiska rådet tilldela de resurser uppdraget kräver, samt besluta om vilka indikatorer som ska följas upp. Det strategiska rådet ska vara förutsättningsskapande och ha en gemensam målbild för arbetet med tydliga och uttalade prioriteringsområden. Rådet ansvarar för att säkerställa uppbyggnaden av en långsiktig och hållbar samverkan som får utrymme att utvecklas över tid. Det strategiska Bob-rådet kan till exempel diskutera och rekommendera vilka metoder eller insatser som ska implementeras och användas. Vidare ansvarar rådet för att samla in och följa upp resultat av det operativa Bob-arbete som bedrivs.

Att placera rätt representation av deltagare på rätt samverkansnivå är avgörande för att uppnå goda resultat i samverkan. Det är viktigt att tidigt få med sig beslutsfattare på strategisk nivå för att få rätt förutsättningar, mandat och resurser för att bygga den operativa samverkanstrukturen.

Vidare behöver respektive samverkansaktör ha en klar uppfattning om vilket deras kärnuppdrag är och vilken roll de förväntas ha inom ramen för den samverkan som ska bedrivas.

Bob-samverkan säkerställer en lokal samverkansförmåga kring målgruppen barn och unga med koppling till organiserad brottslighet. I vissa fall kan Bob-råden och Bob-samverkan byggas in i befintliga strukturer på både strategisk och operativ nivå. I andra fall kan nya samverkansstrukturer för målgruppen behöva skapas. Det är viktigt att den lokala Bob-nivån arbetar utifrån en samverkansstruktur som är anpassad till och fungerar utifrån de lokala problem och förutsättningar som föreligger.

Operativ lokal Bob-samverkan

Bob-samverkan på den operativa nivån strävar efter att säkerställa effektiva insatser till målgruppen, från akut handlingsberedskap till långsiktig samordning av insatser. Det är viktigt att säkerställa en obruten vård- och omsorgskedja i individärenden, som i vissa fall kan pågå under flera år. Ett led i detta är att komma fram till synkroniserade insatser från olika aktörer vid särskilda situationer och så kallade tidsfönster.¹³ Detta ökar sannolikheten för att resultatet i sin helhet ska bli gynnsamt. Att arbeta effektivt med Bob-målgruppen innebär att verksamheterna behöver intensifiera insatserna och öka omfattningen av dessa. Det innebär att de barn och unga som ingår i Bob-målgruppen identifieras och synliggörs för de samverkande aktörerna, för att kunna lägga gemensam kraft genom effektiva och omfattande insatser. En viktig uppgift handlar om att en tjänsteperson med täta mellanrum ser till att samverkan i sin helhet löper på enligt plan med exempelvis skola, polis, behandlingsinsats, fritid, familj eller institution.

Att säkerställa att de insatser och åtgärder som sätts in faktiskt ger avsedd effekt behöver vara vägledande genom hela samverkansprocessen.

¹³Brå, 2023. Barn och unga i kriminella nätverk.

I kommuner med en komplex lägesbild, präglad av flera kriminogena faktorer, kan det redan finnas olika etablerade samverkansmodeller. Det kan också finnas en tydlig systematik för hur individärenden, efter utredning, placeras i rätt samverkansmodell och vid behov flyttas till en annan. Exempelvis från en samverkan i SSPF till SIG till strukturen för avhopparsinsatser. Dessa samverkansformer är exempel som till viss del omhändertar den operativa lokala Bob-samverkans målsättningar. Tillsammans kan dessa samverkansmodeller utgöra det operativa arbetet på lokal nivå. För att skapa rätt förutsättningar för operativ lokal samverkan behöver det finnas en tydlighet utifrån roller, funktioner, ansvar, uppdrag, juridiska ramar och tidsskalor.

I vissa kommuner finns inte flera separata samverkansmodeller. Istället har man byggt upp en lokalt anpassad samverkan som inkluderar målgruppen från tidiga insatser till återfallsförebyggande och konkreta avhopp från organiserad brottslighet.

Det finns ingenting i Bob-uppdraget som hindrar lokala anpassningar så länge det leder till mer effektiva, kvalitativa och träffsäkra insatser för målgruppen.

Det finns inte en isolerad lösning eller manual för hur lokal Bob-samverkan ska byggas upp, det är de lokala förutsättningarna som styr vilket arbete som behöver göras.

- Om det redan finns en effektiv samverkan som inkluderar målgruppen för Bob är det inte säkert att ni behöver starta ett nytt arbete med Bob-uppdraget. Börja med att undersöka om den samverkan ni redan har fyller Bob-uppdragets syfte.
- Om det finns en fungerande samverkan som ännu inte är anpassad till Bob-målgruppen bör ni utveckla det arbetet. Förstärk och komplettera den befintliga samverkansstrukturen så att den tar hänsyn till de särskilda förutsättningar och utmaningar som Bob-målgruppen innebär.
- Om det inte finns någon fungerande samverkan för målgruppen behöver den byggas upp.

Exempel på organisering av lokal Bob-struktur

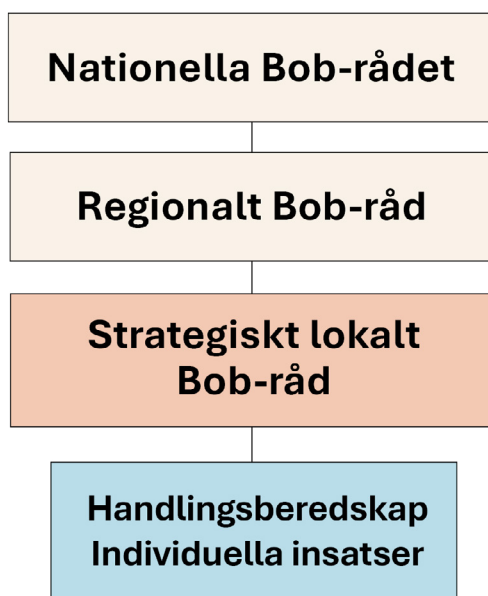
I det här avsnittet presenteras tre olika exempel på hur lokal Bob-organisering kan utformas.

Exempel 1:

Ett lokalpolisområde som framför allt omfattar kommuner med små resurser och få problem med brottslighet. Flera olika ansvarsområden omhändertas av samma tjänsteperson och det finns inga eller enstaka samverkansformer runt målgruppen. Det behöver finnas en etablerad beredskap att hantera barn och unga i eller på väg in i organiserad brottslighet.

Exempel på Bob-organisering av en mindre organisation:

En strategisk ledningsnivå behöver finnas på plats för att skapa förutsättningar och beredskap för en operativ nivå som kan samordna insatser för målgruppen när det behövs. Dessa nivåer kan kopplas samman med befintlig fungerande samverkan, exempelvis lokala brottsförebyggande råd eller Effektiv samordning för trygghet (EST). Bob-rådet aktiveras i händelse av att ett barn eller en ung individ i målgruppen identifieras.

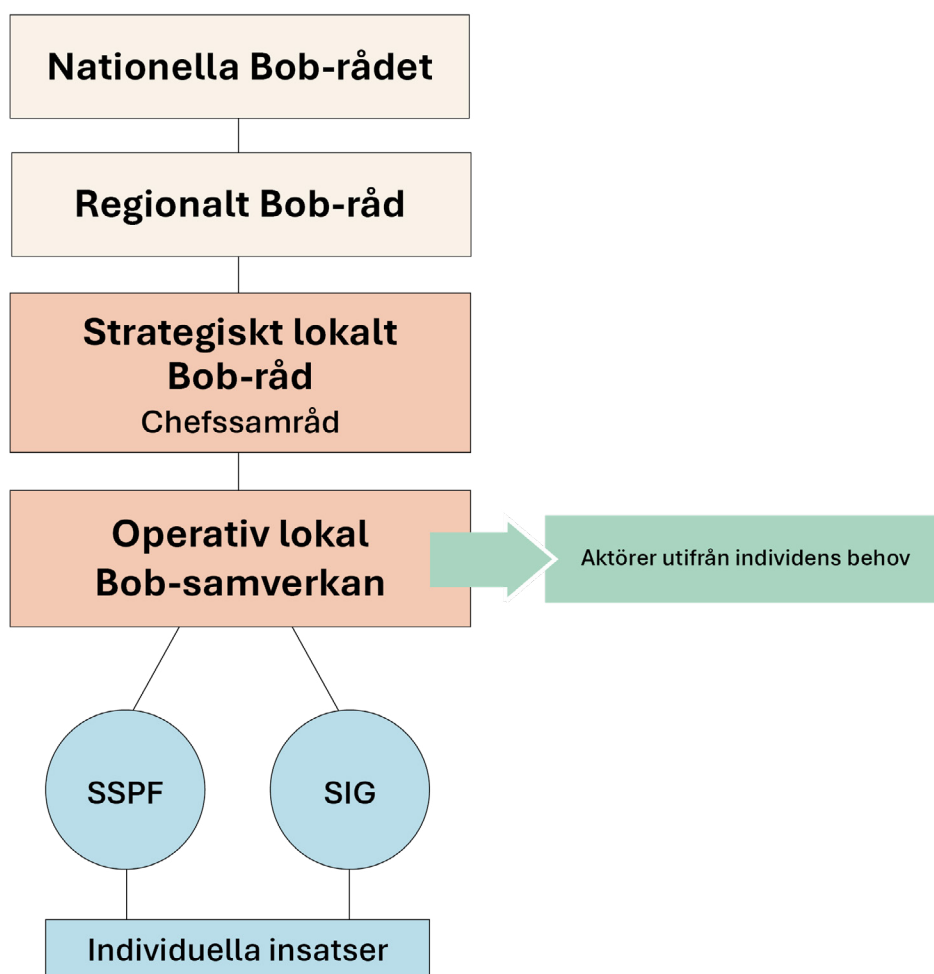


Exempel 2:

Ett medelstort lokalpolisområde med kommuner vars resurser och samverkansformer omhändertar målgruppen till viss del. Organiserad brottslighet finns i området. Det finns ett fåtal etablerade samverkansformer för målgruppen där några olika varianter av insatser finns till förfogande.

Exempel på Bob-organisering av en medelstor organisation:

Strategisk styrning bedrivs förvaltningsövergripande samt över flera organisations- och verksamhetssektorer. Den operativa nivån i kommunen kan vara uppdelad i olika arbetsgrupper baserat på vilken omfattning av brottslighet målgruppen ägnar sig åt. SSPF, SIG eller annan samverkan finns eventuellt på plats för att kopplas samman i arbetet.

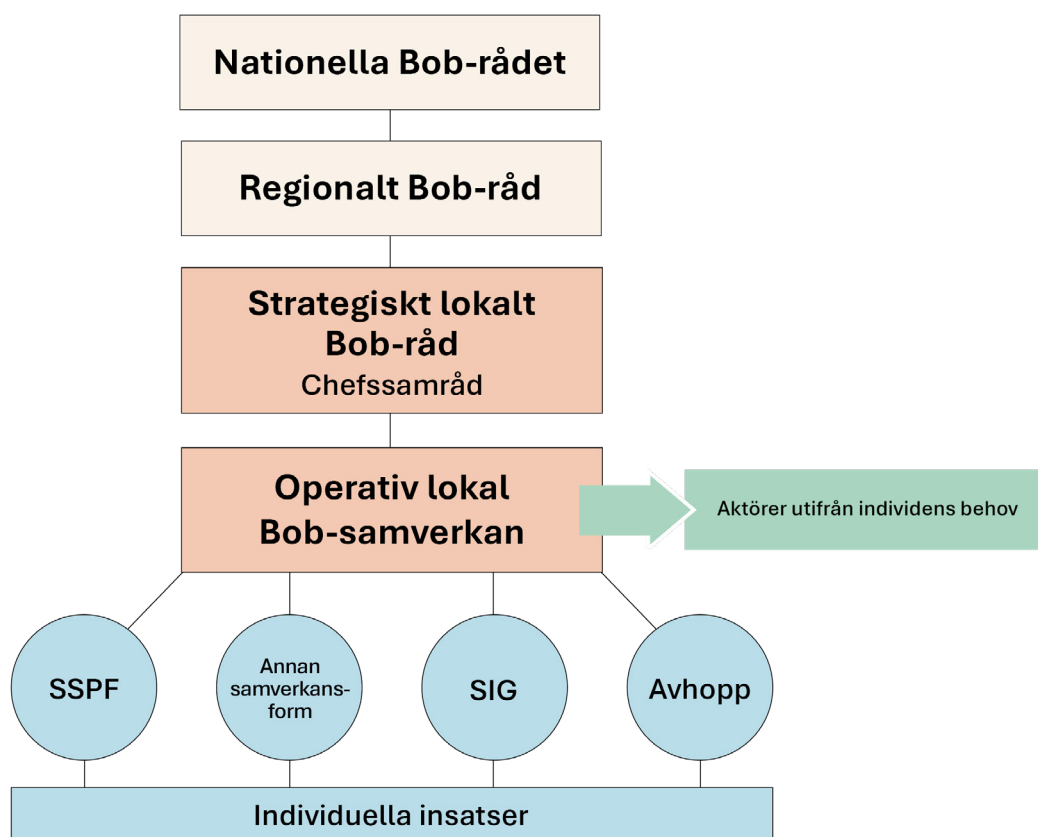


Exempel 3:

Ett stort lokalpolisområde som innefattar större kommuner med befintlig organisation och utbyggd etablerad samverkan runt barn och unga i organiserad brottslighet. Det finns resurser för att arbeta med målgruppen vilket över tid även kan ha lett till att samverkan pågår parallellt på flera olika håll oberoende av varandra. Organiserad brottslighet är utbredd.

Exempel på Bob-organisering av en stor organisation:

Strategisk styrning bedrivs förvaltningsövergripande samt över flera organisations- och verksamhetssektorer. Den operativa nivån är bemannad med funktioner som arbetar operativt med målgruppen, med representation av verksamheter utifrån det lokala behovet. Det finns olika arenor för olika faser i målgruppens kriminalitetsutveckling, och samverkan bedrivs och kopplas samman med etablerade former som exempelvis lokalt brottsförebyggande råd, EST, SSPF, SIG, gruppvåldsintervention (GVI) och arbete med avhoppare.



Miniminivå lokal Bob-samverkan

En miniminivå för att kunna arbeta med Bob-målgruppen i sin lokala samverkan är att ha säkerställt att det finns

- tydliga kontaktvägar i inkommande eller pågående ärenden
- en handlingsberedskap som bygger på att alla samverkansparter vet vad som ska ske i tid och rum.

Samverkansparterna behöver också ha rätt ut hur man kan dela information och bryta sekretess på ett sätt som gör att alla parter kan vara trygga i sin samverkan.

Deltagare och rollfördelning – lokalt Bob-råd

Polismyndigheten är sammankallande i de lokala Bob-råden, men även socialtjänsten ska kunna begära att relevanta aktörer från rådet kallas.¹⁴ Formen för sammankallande kan se olika ut beroende på hur man valt att implementera sitt lokala Bob-arbete.

Polisen har ett uttalat uppdrag kring samordningen i Bob-uppdraget på samtliga nivåer. Det innebär inte att lokalpolis ska sammankalla, leda och dokumentera alla möten. Det är något som samverkansaktörerna kan komma överens om utifrån hur den lokala samverkan utformas. Det viktiga är att alla vet vart man vänder sig i akuta eller pågående ärenden.

Sammansättningen av deltagare i ett lokalt Bob-råd ska kunna skilja sig åt utifrån målgruppens behov. Polismyndigheten och kommunen, särskilt med deltagande från socialtjänsten, utgör kärnan. Vidare behöver skolverksamhet delta. När behovet finns bör första linjens hälso- och sjukvård och barn- och ungdomspsykiatri delta. Relevanta representanter för näringsliv och civilsamhälle kan engageras i Bob-samverkan när dessa bedöms kunna bidra i arbetet.

I samband med att ett barn eller en ung person blivit häktad, dömd eller placerad utanför hemmet är det avgörande att SiS eller i förekommande fall Kriminalvården inkluderas för att stärka vårdkedjan.

¹⁴Barn och unga i organiserad brottslighet Ju2023/00972

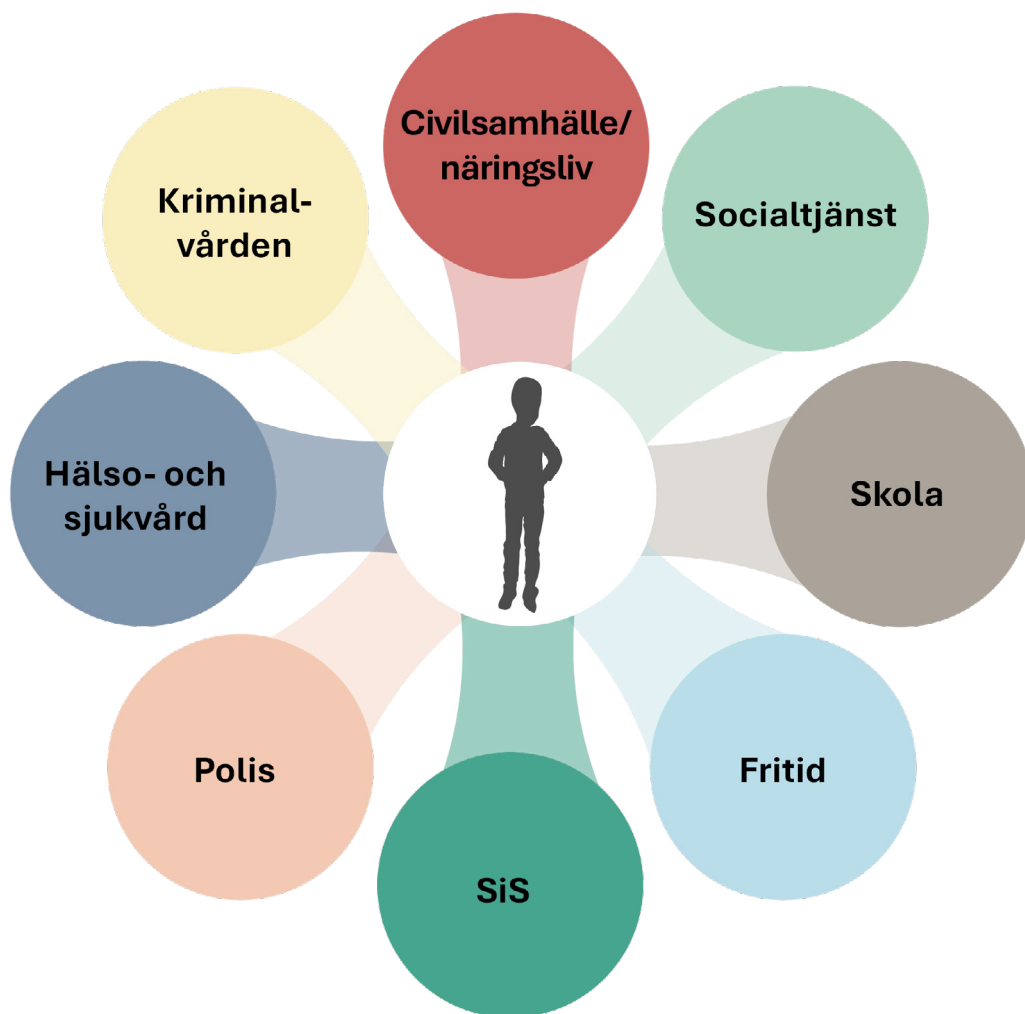
Kort checklista för operativ lokal Bob-samverkan

- Finns det en samsyn kring den lokala problembilden?
- Är arbetet som bedrivs träffsäkert och effektivt? Hur vet vi det?
- Är våra olika roller, mandat och ansvarsområden klargjorda?
- Har vi säkerställt att vi när behovet finns har tydliga rutiner för informationsdelning, kunskap om sekretessregler och operativ handlingsberedskap?
- Finns tydliga kontaktvägar för de vi kan behöva samverka med inom Bob-strukturen?
- Hur har vi säkerställt att individsamverkan upprätthålls mellan de verksamheter som arbetar med målgruppen, och att samverkan inte är personbunden? Personalomsättning behöver vara en del i planeringen.
- Hur ser strukturen för möten ut? Vilka möten ingår i vår lokala Bob-samverkan? Vilka funktioner ingår? Vilket mandat finns? Vilken mötesfrekvens behövs?
- Vilka organisationer, myndigheter, funktioner och personer ingår i vilka forum? Vilka är representanterna, mandatet och funktionerna?
-

Vad respektive aktör kan bidra med i lokal operativ samverkan

Enskilt och i samverkan behöver alla inblandade samverkansaktörer på lokal nivå tillsammans bygga ett skyddande nät runt de barn, unga och familjer som är aktuella. Alla involverade aktörer behöver ha ett lösningsorienterat förhållningssätt och ett motivationshöjande fokus för målgruppen. Varje möte kan vara avgörande.

En central utgångspunkt i Bob-arbetet bör vara att arbeta nära den enskilda individen och dess tillhörande familjesystem. Det är också viktigt att arbetet bedrivs utifrån individernas och familjernas utvecklingsnivå och fokuserar på samtycke och motivation till insatserna. Individens motivation behöver hållas så hög som möjligt för att minska risken för individen att rekryteras in i den organiserade brottsligheten eller i förekommande fall stödja individen att lämna den organiserade brottsligheten.



”Enskilt och i samverkan behöver alla inblandade samverkansaktörer på lokal nivå tillsammans bygga ett skyddande nät runt de aktuella barnen, ungdomarna och deras föräldrar. Alla involverade aktörer behöver ha ett lösningsorienterat förhållningssätt och ett motivationshöjande fokus för målgruppen. Varje möte kan vara avgörande.”

Polismyndigheten

Polismyndigheten är utifrån regeringsuppdraget sammankallande till de lokala Bob-råden. I de fall den lokala Bob-samverkan redan omhändertar målgruppen för Bob i befintliga samverkansstrukturer och mötesforum på strategisk eller operativ nivå fortsätter man att sammankalla utifrån tidigare samverkansöverenskommelser.

Polismyndigheten har ett uppdrag att säkerställa ett effektivt samarbete mellan de olika nivåerna i Bob-strukturen. Polis som ingår i lokal Bob-samverkan kan exempelvis inhämta och lyfta hinder och utmaningar till de regionala Bob-råden för hantering och beredning.

Polismyndigheten har i sitt uppdrag att underlätta identifiering av individer i Bob-målgruppen genom beskrivningar och stöd rörande målgruppen. Polismyndigheten har på nationell nivå tagit fram den så kallade risktrappan¹⁵, som ett stödsystem för arbetet med barn och unga i risk.

Polisens lägesbild och kartläggning av målgruppen ska utgöra en del av den, i samverkan, gemensamt framtagna lokala lägesbilden. Den beskriver de gemensamma lokala utmaningarna, målgruppens omfattning samt vilka individer som samverkansaktörerna bedömer har behov av samverkande åtgärder och insatser.

Lokalpolis är en viktig samverkansaktör i det lokala operativa arbetet med barn, unga och deras vårdnadshavare. Inom ramen för den operativa individsamverkan ingår polis i de resursgrupper som bildas runt barnet eller den unga.

Utifrån enskilda ärenden beslutas i samverkan vilka insatser och åtgärder polisen ska bidra med. Polisens insatser och arbete kan skilja sig åt beroende på om Bob-individen är minderårig, straffmyndig eller myndig.

Polisens uppgift inom Bob-samverkan kan vara att rapportera till berörda samverkansaktörer om barnet eller den unga avviker från det som överenskommit i en upprättad handlingsplan. Detta då det kan finnas risk för återfall i kriminalitet, ökad brottsintensitet, umgänge med kriminellt aktiva barn och unga samt överträdelser av vistelseförbud och kontaktförbud. Exempel på polisiära insatser är uppsökande arbete, orosamtal, skyddsarbete, omhändertagande och föräldrakontakt.

I de fall där grovt våld är en del av problembilden kopplat till de kriminella miljöerna är gruppvåldsintervention (GVI) ett exempel på en insats där polisen samverkar med lokala aktörer. GVI bygger på fokuserad avskräckning och är inom Bob-strukturen kanske mest lämplig för unga i åldern 18–21 år.

¹⁵Risktrappan – Polisens system för att arbeta med barn och unga i risk.

Mer information om strategin GVI: [GVI – en strategi mot grovt våld i kriminella miljöer \(Brås webbsida\)](#)

Avhopparinsatser är ett annat exempel på insats i samverkan för unga Bob-individer. På Socialstyrelsens webbplats finns mer information om avhopp från organiserad brottslighet: [Avhoppare \(Socialstyrelsens webbsida\)](#)

Kommunernas socialtjänst och brottsförebyggande samordning

Kommunerna (företrädesvis socialtjänst och brottsförebyggande funktioner) ska dels ansvara för upprättande av kartläggning och lägesbild, dels tillse att det finns effektiva insatser och åtgärder som matchar målgruppens behov. Socialtjänsten har ett stort ansvar och en viktig roll när det kommer till att utreda behoven hos individerna i målgruppen. Standardiserade bedömningsmetoder bör, om det är lämpligt, användas vid riskbedömningar.¹⁶ Exempel på sådana metoder är SAVRY, YLS/CMI, ESTER, EARL V3 och LS/CMI.¹⁷ Socialtjänsten bör erbjuda vissa utpekade insatser som har stöd i forskning och insatserna bör väljas utifrån vad som driver det specifika barnets kriminalitet. De insatser som ges behöver utgå från barnens och de ungas individuella behov. Insatserna behöver minska riskfaktorer som också finns på andra arenor för barnet eller den unga, så att parallella, så kallade multimodala, intensiva och omfattande insatser ges.

Socialtjänsten har även ett ansvar att följa individen under polisförhör, häktning, placering utanför hemmet samt inför och efter hemkomst från placering utanför hemmet.

I vissa kommuner är resurser avsatta för att en socialsekreterare ska kunna agera som en lots. Arbetsuppgifterna handlar då om att finnas tillgänglig, att stötta den unga proaktivt i kontakter med skola, polis och fritid. Det innebär också att lotsen har en tät samverkan med behandlare inom öppenvården eller på institutionen. Socialtjänsten har ett ansvar att vara delaktiga i hur behandlingen fortskrider på SiS och planera för vad som ska uppnås. Planeringen bör ske i god tid inför utslussning, hemflytt och eventuellt för avhopp när det är möjligt. Förutom nämnda funktioner inom kommunen kan även fritidsförvaltning, utbildningsförvaltning eller stadsbyggnadsförvaltning vara betydelsefulla aktörer att aktivera inom ramen för den lokala Bob-samverkan.

¹⁶HSLF-FS 2019:30 Allmänna råd om handläggning av ärenden som gäller unga lagöverträdare.

¹⁷Socialstyrelsens metodguide för socialt arbete: <https://www.socialstyrelsen.se/kunskapsstod-och-regler/omraden/vidensbaserad-praktik/metodguiden/>

Kommunerna har sedan 1 juli 2023 ett lagstadgat brottsförebyggande ansvar. Det innebär att de är ålagda att samordna och kartlägga brottsligheten inom sitt geografiska område och vidare ta fram lägesbild och åtgärdsplan för arbetet. Kommunerna ska med detta ansvar inrätta en brottsförebyggande samordningsfunktion. Lokala Bob-råd kan existera i anslutning till dessa samordnarfunktioner och om möjligt kan delar av den lokala lägesbilden som berör barn och unga i organiserad brottslighet länkas samman med Bob-arbetet.

Den nya socialtjänstlagen (2025:400), som trädde i kraft i juli 2025, syftar till att skapa en mer förebyggande och kunskapsbaserad socialtjänst. Enligt den nya socialtjänstlagen ska socialtjänsten arbeta förebyggande, vara lättillgänglig och bedriva verksamheten i enlighet med vetenskap och beprövad erfarenhet. Utöver det generella förebyggande ansvaret tydliggörs det att socialnämnden har ett brottsförebyggande ansvar. Syftet är att komplettera socialtjänstens allmänt preventiva arbete med ett tydligt brottsförebyggande arbete där särskilda brottsförebyggande och återfallsförebyggande insatser används. Socialnämnden får dessutom ett utpekat ansvar att förebygga och motverka brottslighet bland barn och unga. Det blir centralt för socialtjänsterna att arbeta enligt principerna om risk, behov och mottaglighet (RBM).¹⁸ Det innebär bland annat att insatserna till Bob-målgruppen behöver vara omfattande, intensiva och multimodala. Det är också viktigt att anpassa arbetet utifrån individens förutsättningar så att barnet eller den unga tillgodogör sig behandlingen fullt ut.

¹⁸Bonta, J. och Andrews, D.A. (2023). The psychology of criminal conduct.

Rekommenderade insatser för socialtjänstens arbete med målgruppen¹⁹

För barn 6–11 år med allvarligt normbrytande beteende:

- Beteendebaserade föräldraskapsstödsprogram, t.ex. Cope, De otroliga åren, Komet och Triple P.

För barn 6–11 år med hög risk för fortsatt normbrytande beteende:

- Multimodala KBT-baserade färdighetsträningsprogram, t.ex. Coping Power Program, Dina-programmet och SNAP.

För barn 12–17 år med hög risk för fortsatt normbrytande beteende:

- Strukturerad familjebehandling i öppenvård.
- Treatment Foster Care Oregon (TFCO) som alternativ till institutionsvård.
- Strukturerad, individuell KBT-baserad beteende- och färdighetsträning.

För Bob-målgruppen där allvarlighetsgraden med organiserad brottslighet är hög behöver socialtjänsten säkerställa att insatserna är tillräckligt omfattande och intensiva. Det är också avgörande att andra aktörer ger synkroniserade och parallella insatser till barnet utifrån den riskanalys som genomförts.

Skolan

Skolan är en central skyddsfaktor för barn och unga i målgruppen. De flesta elever omfattas dessutom av skolplikt till och med årskurs 9, och skolan har ett särskilt ansvar för att skapa förutsättningar så att varje elev kan fullfölja sin utbildning. För vissa elever kan det krävas mer omfattande stöd, till exempel individuellt stöd, anpassningar i undervisningen eller förändringar i lärmiljön. Huvudmannen behöver samverka med andra aktörer för att nå unga som varken studerar eller arbetar, och för att ge dem möjlighet att återgå till utbildning. Utifrån hur skolväsendet är organiserat i Sverige finns ingen given representation från skolan på den regionala nivån i Bob-strukturen.

I det lokala Bob-arbetet kan skolan ingå i den strategiska lokala Bob-nivån, till exempel genom representanter från utbildningsförvaltningen eller utbildningskontoret. Möjligheten till delaktighet varierar dock beroende på tillgång till

¹⁹Socialstyrelsen, 2021. Insatser för att motverka fortsatt normbrytande beteende och återfall i brott.

resurser. När ett barn identifieras inom Bob-samverkan behöver barnets skola informeras och involveras i arbetet, oavsett huvudman. Skolans medverkan kan därmed förändras över tid beroende på vilken skola eleven går i.

Utöver att skolan är en viktig skyddsfaktor för barn och unga gäller från 1 juli 2025 ett nytt kapitel i skollagen (kap. 6a), **Säkerhetsarbete i brottsförebyggande syfte**.

Kärnan i det nya kapitlet är att skapa en miljö där alla i skolan kan känna sig trygga och säkra. Det är en grundläggande rättighet att känna sig säker i skolmiljön. Trygghet och studiero är en förutsättning för lärande och utveckling. Utan den tryggheten blir det svårt för eleverna att fokusera på kunskap, personlig utveckling och att nå sin fulla potential.

Det nya kapitlet innebär i korthet att

- alla förskolor och skolor ska ha en beredskapsplan och bedriva ett löpande beredskapsarbete för att säkerställa en beredskap att hantera en allvarlig våldssituation eller hot om en allvarlig våldssituation
- alla förskolor och skolor ska vidta åtgärder för att obehöriga inte ska ges tillträde till förskole- eller skolenhetens område när verksamheten pågår
- rektorn ska göra en polisanmälan om det finns skäl att misstänka att ett brott har begåtts av en elev i samband med skolverksamheten, om inte övervägande skäl talar emot det
- rektorn får besluta att väskor eller andra föremål som elever har med sig till skolan får undersökas, exempelvis om det är befogat för att upprätthålla säkerheten.

På Skolverket.se finns stödmaterial kring tillämpningen av de nya bestämmelserna: [Säkerhetsarbete i brottsförebyggande syfte \(Skolverkets webbsida\)](#)

Statens institutionsstyrelse

SiS fortsätter sitt utvecklingsarbete för målgruppen med fokus på utslussning och trygga hemflyttningar, i nära samarbete med socialtjänsten som är uppdragsgivare och ansvariga för barnet eller den unga även under placeringen. Viktigt är att organisatoriska mellanrum minskas, exempelvis vid hemflytt, för att minska risken att individer i målgruppen hamnar mellan stolar. SiS kan och bör alltid finnas med i dialog och planering med socialtjänsten gällande vad som sker under och efter en SiS-insats.

När en ung individ som är involverad i organiserad brottslighet ska placeras på något av SiS ungdomshem sker en noggrann bedömning av vilket hem som är lämpligt. Det görs utifrån målsättningen att barnet eller den unga inte ska placeras tillsammans med det egna eller ett rivaliserande gäng.

SiS har två typer av avdelningsformer: en för mottagning och behovsbedömning samt en för behandling. Vid inskrivning genomför behandlingsteamet en första bedömning med behovsbedömningsinstrumentet YLS/CMI, alternativt LS/CMI, och vid behov genomförs sedan mer ingående utredningar i samråd med exempelvis barn och ungdomspsykiatri (BUP).

SiS behandlingsavdelningar arbetar med behandlingsprogram och färdighetsträning i syfte att öka individernas prosociala färdigheter och stärka förmågan till känsloreglering. SiS ger även förslag till socialtjänsten på insatser för barnet eller den unga, som rekommenderas att fortsätta med efter SiS-placeringen.

Inför en flytt från SiS, vidare i vårdkedjan eller tillbaka hem, kan lokala Bob-aktörer (genom socialtjänsten) kontakta det aktuella ungdomshemmet. Vid behov och om möjlighet finns kan en representant från ungdomshemmet delta vid lokal operativ Bob-samverkan. Utgångspunkten är dock att det är socialtjänsten som förmedlar den unga från SiS utifrån det täta samarbete som etablerats mellan SiS och socialtjänst under placeringen. Det faktum att barnet eller den unga oftast placeras långt hemifrån, och att de efter placeringen ska tillbaka till sin hemkommun, utgör ytterligare en viktig aspekt av ett starkt och nära samarbete mellan SiS och socialtjänst.

Kriminalvården

Kriminalvården bör kallas till operativ lokal Bob-samverkan när ett barn eller en ung person är aktuellt i myndighetens verksamhet, antingen som häktad eller dömd. Syftet är att såväl dela som ta emot relevant information för att samplanera insatser och åtgärder för det berörda barnet, i den mån det är möjligt inom ramen för gällande sekretessreglering.

Efter godkännande av åklagare kan häktade barn ta emot besök av socialtjänst, polis och civilsamhällesaktörer. Kriminalvården kan medverka till att barnet kan studera, men ansvaret för skolgången åligger barnets hemkommun och skola. Processkartor finns framtagna för yrkesverksamma respektive för häktade barn om häktningsprocessen. De har tagits fram för att underlätta myndighetssamverkan och för att förklara processen för de häktade barnen. [Processkartor häktade barn \(Kriminalvårdens webbsida\)](#)

Kriminalvården ansvarar även för att verkställa påföljderna ungdomsövervakning och skyddstillsyn. För barn som döms till ungdomsövervakning finns en lagreglerad samverkan med socialtjänsten och vid behov andra aktörer, i planeringen av stöd- och kontrollinsatser under verkställigheten. Exempel på stödinsatser är strukturerade samtal och behandlingsprogram inriktade på prokriminella attityder och värderingar och andra kriminalitetsdrivande behov. Kontrollåtgärder innebär bland annat föreskrifter om så kallad helghemarrest, alkohol- och drogkontroller, elektronisk övervakning (fotboja) och vistelseförbud.

För fängelsedömda klienter som frigges villkorligt strävar Kriminalvården alltid efter att samordna insatser med andra aktörer för att minska risken för återfall i brott. Sedan flera år bedrivs arbete i enlighet med den så kallade inslussningsmodellen som syftar till tidig och samordnad planering.²⁰ Alla aktörer som klienten kan behöva stöd från deltar då i samverkan, det kan exempelvis handla om frivården, socialtjänsten, Arbetsförmedlingen, hälso- och sjukvården och olika frivilligorganisationer. Tillsammans skapas en gemensam plan för just den klienten och hur insatserna ska se ut efter frigivningen.

Civilsamhällesorganisationer besöker även häkten och anstalter och bedriver olika typer av verksamheter för målgruppen barn och unga, dessa aktörer kan även utgöra stöd under övervakningsperioden.

Myndigheten har en egen underrättelseverksamhet och samverkar med brottsbekämpande myndigheter.

Hälso- och sjukvården

Även om ett utpekat brottsförebyggande ansvar saknas för hälso- och sjukvården så är aktörer inom hälso- och sjukvården en viktig del i samverkan. Barn och unga med psykiatriska tillstånd är en utsatt grupp som i hög grad riskerar att både utsättas för brott och utsätta andra för brott. För målgruppen har även uppmärksamhets behov av hälsoundersökningar ofta missats och att adekvat

²⁰Kriminalvården, 2025. Inslussning.

uppföljning av somatiska tillstånd uteblivit.²¹

Första linjens hälso- och sjukvård, BUP och habilitering behöver därför finnas i nära och kontinuerlig samverkan med övriga Bob-aktörer. Detta för att barnen och de unga ska få möjlighet till adekvat vård. Utredning och behandling av psykiatriska tillstånd, hälsoundersökning och behandling samt insatser med fokus på funktionsnedsättningar kan bli aktuella.

I nuläget finns det ingen nationell struktur för utformningen av samverkan med hälso- och sjukvården. Dock har det etablerats fungerande strukturer i projektform som exempelvis BUP Allvarligt normbrytande beteende (ANB) som testas i Stockholmsområdet. I BUP ANB ingår mobil samverkan med sociala insatsgrupper (SIG) i de ärenden där behov och samtycke finns. Preliminära resultat tyder på att denna anpassade samverkansform, med koordinerat arbete utifrån varje aktörs profession, ökar målgruppens mottaglighet för insatserna.

Kontakt med primärvården kan ge möjlighet till samverkan eftersom primärvårdens vårdgaranti²² berättigar till en tid med kontaktperson samma dag, en medicinsk bedömning inom tre dagar, och en remitterad specialistbedömning inom 90 dagar från primärvården.

Näringslivet och civilsamhället

Näringslivet och civilsamhället kan med fördel ingå i lokal Bob-samverkan. Utifrån identifierad problembild och behov kan insatser planeras och sättas in. Det kan handla om allt från proaktiva fritidsintressen och utbildningar till en praktikplats eller ett arbete.

²¹ Socialstyrelsen 2025. Stöd till hälso- och sjukvården och tandvården vid möte med individer involverade i eller drabbade av kriminella nätverk eller andra våldsbejakande miljöer – Ett nationellt kunskapsstöd till beslutsfattare och personal inom hälso- och sjukvård och tandvård.

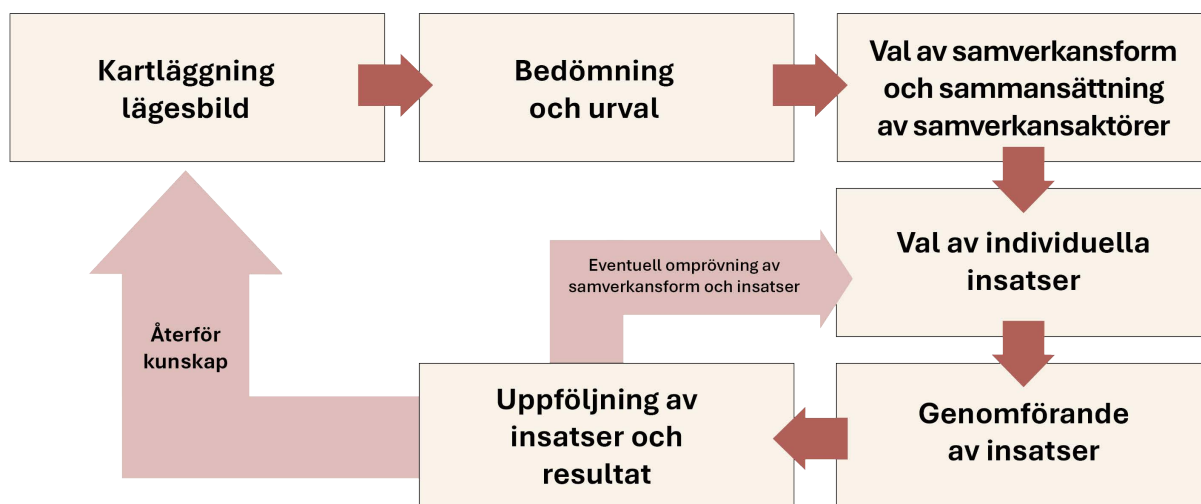
²² Lagstiftning om primärvårdens vårdgaranti (Bestämmelserna om vårdgarantin finns i 9 kap. 1-4 §§ hälso- och sjukvårdslagen (SFS 2017:30), 2 kap. 3-4 §§ Patientlagen (SFS 2014:821) och 6 kap. Hälso- och sjukvårdsförordningen (SFS 2017:80)).

Arbetsprocess

Den här guiden beskriver samverkansstrukturen och ger förslag på organisering av Bob-arbetet. Syftet med organiseringen är att den ska stödja och underlätta för fler aktörer att gemensamt och samordnat motverka att barn och unga dras in i och verkar inom organiserad brottslighet.

Utifrån en tvärsektoriell gemensam lägesbild ska det lokala Bob-rådet prioritera insatser och åtgärder som behöver sättas in för målgruppen, med utgångspunkt i gemensamma mål och bästa tillgängliga kunskap.

För att lyckas väl i samverkan krävs att det finns en samsyn gällande uppdragets syfte och mål. Varje part bör ta fram en egen lägesbild som sedan sammanförs med övriga aktörers lägesbilder. Därefter kan problematiken analyseras och definieras. När dessa steg har genomförts kan lämpliga insatser och åtgärder prioriteras, planeras och genomföras. De åtgärder som genomförs behöver kontinuerligt följas upp för att skapa lärdomar om vad som faktiskt fungerar. På så sätt kan betydelsefull kunskap inhämtas och återintegreras i samverkansstrukturen som då hålls relevant och hållbar över tid.



Process för lägesbild, urval och insatser

En genomarbetad gemensam lägesbild behövs för att få effekt i det operativa arbetet. Lägesbilden ska säkerställa att samtliga aktörer i systemet ska kunna sätta in rätt åtgärder för rätt individ vid rätt tillfälle. Det förutsätter en gemensam förståelse för problembilden och för riktningen som respektive aktörs arbete behöver ta enskilt och gemensamt. En genomarbetad lägesbild inkluderar en kartläggning av målgruppen.

Kartläggningen skapar förutsättningar att agera mer proaktivt för att fånga upp barn och unga tidigare samt ger samverkansaktörerna en bättre beredskap för att hantera de problem som kan uppstå. Kartläggningen behöver även kunna svara på i vilken omfattning den lokala kriminaliteten medför risker för eskalering av rekrytering, och i vilken utsträckning barn och unga begår brott lokalt eller på andra platser.

Polis, socialtjänst, skola och andra kommunala verksamheter samt näringsliv och civilsamhällesaktörer kan ha olika bilder och perspektiv kopplat till den lokala lägesbilden. Samverkan bygger på att ta in och sammanföra dessa olika perspektiv för att stärka den gemensamma lägesbilden. En hög förståelse för varandras handlingsutrymme ger en effektiv samverkan då alla aktörer vet vem som har förutsättningar att agera hur, var och när.

Polisens risktrappa

En framgångsfaktor i lokal samverkan är ett gemensamt synsätt kring risknivåer för att lättare kunna matcha individen till rätt insatser. Här behöver polis, socialtjänst och andra samverkansaktörer sträva efter att använda ett gemensamt språk och en gemensam struktur i arbetet med att identifiera målgruppen.

Syftet med att definiera vilken risknivå ett enskilt barn eller en grupp av barn befinner sig på är att skapa samsyn kring vilka grupper av barn och vilken allvarlighetsgrad som hanteras i en viss situation. Lämpliga åtgärder och insatser anpassas till barnets nivå, det vill säga utifrån barnets behov.

Ett exempel på kategoriseringssystem utifrån risk och allvarlighetsgrad är polisens risktrappa. Risktrappan är polisens sätt att gruppera barn och unga i nivåer av risk kopplade till kriminalitet och utsatthet. Uppdelningen

²³Risktrappan – Det brottsbekämpande systemet för barn och unga i risk. Diarienumr A737.599/2024 Saknr 480 Datum 2024-12-08 Version 01.00.

utgår från ett barns synliga beteende och sociala sammanhang. Polisen arbetar även med den så kallade cylindern modellen som kan vara ett sätt för polisen att identifiera individer inom målgruppen. Modellen används idag av polisen i områden där Bob-målgruppen kan antas finnas.

Risk- och behovsbedömning, urval och insatser

I det operativa arbetet behöver barnets eller den ungas kriminella beteende förstås utifrån både karaktär och omfattning. Handlar det exempelvis om aktiv narkotikaförsäljning eller om att hålla utkik efter polis, är personen medhjälpare eller aktiv utförare? För socialtjänsten rekommenderas att arbeta enligt principerna om risk, behov och mottaglighet (RBM).²⁴ När socialtjänsten i högre grad använder sig av strukturerade risk- och behovsbedömningsmetoder ökar chanserna till att adekvata insatser sätts in tidigare och med större verkan.

Barn och unga i eller med påtaglig risk att hamna i organiserad brottslighet ska ges intensiva, omfattande och samordnade insatser för att kunna komma bort från kriminella miljöer. Insatser ska riktas mot identifierade riskfaktorer som enligt forskning är viktigast att arbeta med för att minska risken för inträde eller återfall i kriminalitet. Insatserna ska vidare riktas mot de faktorer som driver det enskilda barnets eller den ungas kriminalitet. Slutligen behöver också insatserna specifikt anpassas efter individens förutsättningar för att tillgodogöra sig exempelvis socialtjänstens behandlingsinsatser.

Syftet med att definiera vilken risknivå ett enskilt barn, ung person eller en grupp av barn eller unga befinner sig på är att skapa samsyn kring vilken allvarlighetsgrad som föreligger samt vilka slags insatser och åtgärder som bör matchas till barns och ungas specifika behov och situation. Det behöver vara tydligt att de individer som ingår i målgruppen för Bob bör få extra prioritet. Här är allvarlighetsgraden som störst och dessa barn och unga behöver få omfattande, intensiva och multimodala insatser. De olika aktörerna behöver samtidigt:

- arbeta synkroniserat med att bedöma risker
- motivera barnet eller den unga till avhopp
- förhindra att barnet eller den unga blir ersatt av ett nytt i det kriminella nätverket
- arbeta med föräldrar och barn i rekommenderade insatser för socialtjänsten

²⁴Bonta, J. och Andrews, D.A. (2023). The psychology of criminal conduct.

- göra research för tänkbara scenarier
- prioritera skolgång
- bedriva planerings- och säkerhetsarbete
-

Det är viktigt att barn och ungas erfarenheter och förutsättningar såsom funktionsförmåga också beaktas, till exempel genom att arbetet beskrivs, utformas och samordnas på ett sätt som ger barn och unga förutsättningar att ta till sig och förstå syftet med den aktuella insatsen. I arbetet ska hänsyn tas till att flickor och pojkars risk att utsättas för eller delta i organiserad brottslighet kan se olika ut.²⁵

Utmaningar för Bob-samverkan utifrån geografiska förutsättningar

Kriminaliteten tar inte hänsyn till de geografiska gränser som finns för samverkansaktörerna. Om problembilden kräver en annan geografiskt gränsöverskridande samverkan så behöver förutsättningar för detta skapas. Detta påverkar både den strategiska och den operativa nivån av Bob-samverkan. Problemen och utmaningarna kan se olika ut utifrån att barn och unga hemmahörande i en kommun begår brott i en annan kommun.

Rekryteringen till den organiserade brottsligheten sker till stor del i lokalsamhället, men den senare tidens utveckling visar på att rekryteringen av barn och unga utförare till olika brott – däribland grova våldsbrott – även sker via digitala plattformar oavsett var i landet barnen befinner sig och oavsett var brottet ska begås. Det här är en särskild utmaning för myndigheterna att hantera.

En frågeställning att lyfta lokalt kan vara vilka närliggande kommuner som det krävs en tätare samverkan med utifrån den lokala lägesbilden. Det kan innefatta kommuner som tillhör ett annat lokalpolisområde än det som kommunen befinner sig i, och i vissa fall en annan polisregion.

Samverkan bygger på att varje aktör ser över hur man blir en attraktiv samverkanspart. Exempelvis hur agerar vi som mottagande kommun och lokalpolisområde när barn och unga placeras i vårt område? Hur samverkar vi kring ”våra” barn och unga som placeras i andra kommuner och lokalpolisområden? En effektiv samverkan krävs över kommun- och länsgränser för en sammanhållen vård- och omsorgskedja.

²⁵Brå 2025. Flickor och kvinnor i kriminella nätverk.

Varje lokalt Bob-råd behöver själva identifiera vilka samverkansytor som krävs utifrån den lokala lägesbilden och skapa förutsättningar och relevanta strukturer för att arbeta effektivt och ändamålsenligt för att stödja de barn och unga som identifieras inom ramen för Bob.

Bob-råden behöver samverka över kommunala och geografiska gränser för att stärka stödet och insatserna för placerade barn och unga innan de lokala kriminella krafterna fångar upp dem. De barn och unga som placeras på annan ort behöver ett starkt stöd och bemötande i den mottagande kommunen, där både socialtjänst och polis är informerade om placeringen och kan bidra till att stärka lämpliga skyddsfaktorer. Detta är ytterligare ett exempel på ett samverkansområde som behöver utvecklas.

När det gäller placeringar och utslussning från placeringar kan förberedelser göras på olika sätt utifrån behov och situation.

Här är några exempel på centrala frågor vid placering:

- Har kontakt tagits med Bob-rådet i det mottagande lokalpolisområdet?
- Går det att upprätta en SIG-liknande verksamhet i samverkan med skola och lokalpolisområde i den nya kommunen?
- Har hjälp tagits av det lokala Bob-rådet i den nya kommunen för att få till ett multimodalt arbete mellan exempelvis HVB-hem, familjehem, skola och fritid?

Referenser

Bonta, J. och Andrews, D. A. (2023). The psychology of criminal conduct (7th ed.). Routledge.

Brottsförebyggande rådet, Brå (2016). Kriminella nätverk och grupperingar. Stockholm: Brottsförebyggande rådet.

Brottsförebyggande rådet, Brå (2023). Barn och unga i kriminella nätverk. Stockholm: Brottsförebyggande rådet.

Brottsförebyggande rådet, Brå (2025). Barn under 15 år som begår allvarliga brott. Stockholm: Brottsförebyggande rådet.

Brottsförebyggande rådet, Brå (2025). Flickor och kvinnor i kriminella nätverk. Stockholm: Brottsförebyggande rådet.

Lagstiftning om primärvårdens vårdgaranti (Bestämmelserna om vårdgarantin finns i 9 kap. 1-4 §§ hälso- och sjukvårdslagen (SFS 2017:30), 2 kap. 3-4 §§ Patientlagen (SFS 2014:821) och 6 kap. Hälso- och sjukvårdsförordningen (SFS 2017:80)).

Myndigheten för delaktighet, (2025). Brottsförebyggande arbete för barn och unga med funktionsnedsättning. En kunskapssammanställning om normbrytande beteende och kriminell rekrytering av barn och unga med funktionsnedsättning. Stockholm.

Polismyndigheten, (2024). Barn i våldsmiljön. En studie i den nationella särskilda händelsen (NSH) Frigg. Infoklass: Öppen. Diarenr: A741.548/2024. Datum 2025-02-06.

Polismyndigheten, (2024). Risktrappan – Det brottsbekämpande systemet för barn och unga i risk. Diariennr A737.599/2024. Saknr 480. Datum: 2024-12-08 Version: 01.00.

Polismyndigheten, (2023). Nr. A667.884/2023. Beskrivning av målgruppen i Bob samverkansstruktur för individinriktat arbete på lokal nivå.

Regeringsuppdrag: Barn och unga i organiserad brottslighet Ju2023/00972.

Regeringsuppdrag: Uppdrag att fortsätta utveckla stödet till arbetet med barn och unga som riskerar att begå eller begår grova brott med koppling till organiserad brottslighet Ju2025/00846.

Samverkande myndigheterna (Polismyndigheten, Socialstyrelsen, Statens institutionsstyrelse, Brottsförebyggande rådet, Kriminalvården, länsstyrelserna, Skolverket och Åklagarmyndigheten), (2024). Uppdrag att inrätta en samverkansstruktur för ett sammanhållet arbete med barn och unga som riskerar att begå eller begår grova brott – slutredovisning.

Socialstyrelsen, (2025). Stöd till hälso- och sjukvården och tandvården vid möte med individer involverade i eller drabbade av kriminella nätverk eller andra våldsbejakande miljöer – Ett nationellt kunskapsstöd till beslutsfattare och personal inom hälso- och sjukvård och tandvård. Stockholm.

Socialstyrelsen, (2021). Insatser för att motverka fortsatt normbrytande beteende och återfall i brott. Kunskapsstöd med rekommendationer för socialtjänstens arbete med barn 6–17 år. Stockholm.

Socialstyrelsen, (2020). Bedöma risk och behov för barn och unga som begår brott eller har annat normbrytande beteende. Stockholm.

Socialstyrelsen, (2019). HSLF-FS 2019:30 Allmänna råd om handläggning av ärenden som gäller unga lagöverträdare. Stockholm.

Internetkällor

Här har vi samlat länkar till information och stödmaterial som nämns i guiden

Brottsförebyggande rådet, Brå (u.å.), <https://bra.se/kunskapsstod/arbета-brottsforebyggande>. Hämtad 10 september 2025.

Brottsförebyggande rådet, Brå (u.å.), <https://bra.se/sig-sspf>. Hämtad 29 oktober 2025.

Brottsförebyggande rådet, Brå (u.å.), <https://bra.se/kunskapsstod/metodstod-och-verktyg/gvi>. Hämtad 20 oktober 2025.

Kriminalvården (u.å.), <https://www.kriminalvarden.se/om-kriminalvarden/samverkan-och-samarbete/inslussning/>. Hämtad 11 november 2025.

Kriminalvården (u.å.), <https://www.kriminalvarden.se/fangelse-fri-vard-och-hakte/hakte/haktade-barn/>. Hämtad 17 november 2025.

Kunskapsguiden (u.å.), <https://kunskapsguiden.se/omraden-och-teman/barn-och-unga/barn-och-unga-som-begar-brott/rekommendationer-om-insatser-till-barn-med-hog-risk-for-fortsatt-normbrytande-beteende/>. Hämtad 11 november 2025.

Skolverket (u.å.), <https://www.skolverket.se/larande-och-trygghet/trygghet-vardegrund-och-arbetsmiljo/brottsforebyggande-arbete/sakerhetsarbete-i-brottsforebyggande-syfte>. Hämtad 11 november 2025.

Socialstyrelsen (2024), <https://www.socialstyrelsen.se/kunskapsstod-och-regler/omraden/vald-och-brott/avhoppare/>. Hämtad 11 november 2025.

Socialstyrelsen (u.å.), <https://www.socialstyrelsen.se/kunskapsstod-och-regler/omraden/evidensbaserad-praktik/metodguiden/>. Hämtad 11 november 2025.